

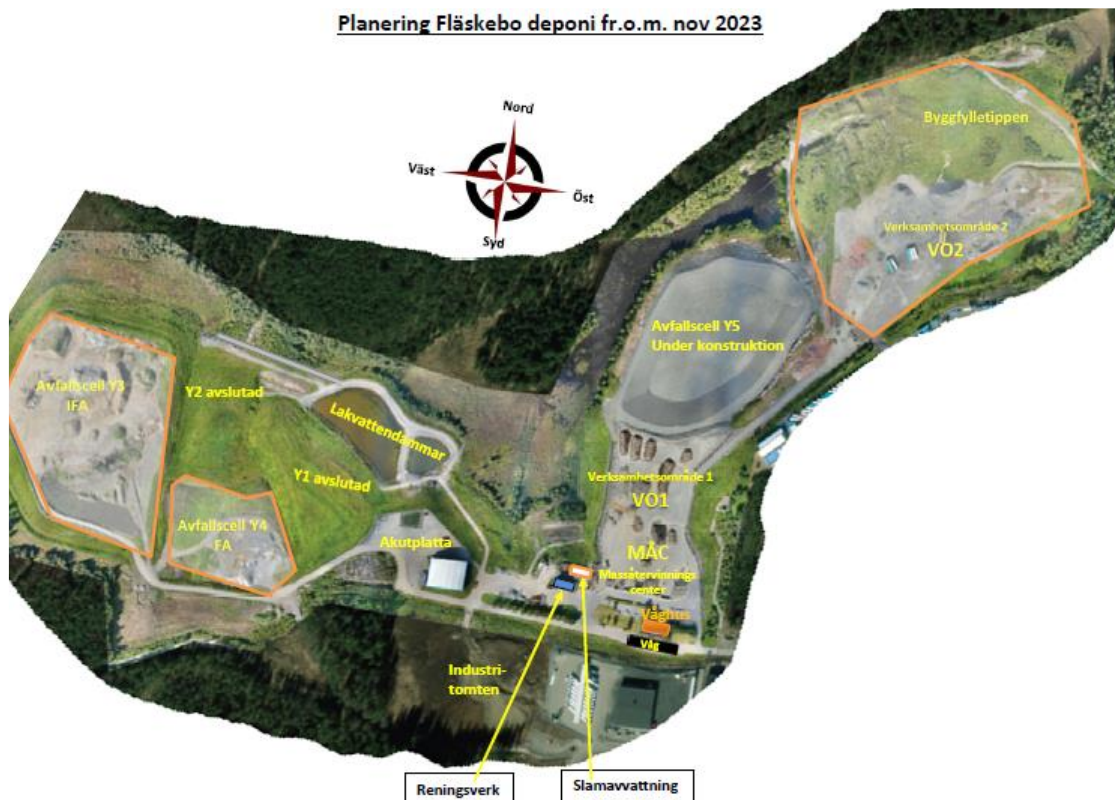
Skydds- och säkerhetsföreskrifter

Fläskebo

Deponi

Mediavägen 3, 438 91 Landvetter

Planering Fläskebo deponi fr.o.m. nov 2023



Syftet med dessa skydds- och säkerhetsföreskrifter är att förhindra tillbud och olyckor på anläggningen. Underlåtenhet att följa föreskrifterna kan medföra fara för liv eller allvarliga personskador samt innebära restriktioner vid kommande besök.

En försäkran att underteckna finns som bilaga.

Innehållsföreteckning

Praktisk information Fläskebo	3
Nödläge	3
Generella regler	4
Regler för dig som är chaufför	5
Regler för dig som är entreprenör och Renovas servicepersonal	6
Regler för dig som arbetar på anläggningen	7
Försäkran	8

Praktisk information Fläskebo

Kontaktinformation	
Besöksadress:	Mediavägen 3, 438 91 Landvetter
Öppettider:	Vardagar 06.30 – 16.00. Övrig tid endast efter överenskommelse.
Telefon:	Anläggningen: 031 – 91 78 23 Daniel Rodhe (platsansvarig): 031 – 61 81 72
Övrig info	
Första hjälpen/HLR	Utrustning för första hjälpen/HLR finns i våghuset.
Toalett	Toalett finns i våghuset
Besökare	Alla som besöker anläggningen ska anmäla sig i våghuset.

Nödläge

Brand – utrymning

RÄDDA – den som är i uppenbar fara

LARMA – 112, meddela din adress, vem, vad som inträffat, uppge ditt namn och om det finns skadade eller instängda. Kontakta Renovas deponipersonal 031 - 91 78 23.

VARNA – Varna alla som hotas av fara.

SLÄCK – Släck branden om det bedöms kunna göras utan risk. Stäng fönster och dörrar.

UTRYM – Utrym snarast via närmaste utrymningsväg.

Återsamlingsplats är vid infartsgrind eller vid annan plats angiven av utrymningsledaren (Renovas deponipersonal). Lämna inte området utan utrymningsledarens kännedom.

Arbetsplatsolycka

- **Gör en bedömning av situationen.**
- **Ge första hjälpen.**
 - Hjärt-lungräddning eller åtgärder för att stoppa blödning och/eller chock.
 - Åtgärder med ögonspolning och nödduschning vid skada efter stänk, över-sköljning m.m.
 - Åtgärder för att vid behov få den skadade eller sjuke under medicinsk vård
 - Utrustning för Första hjälpen/Hjärtstartare (HLR)
- **Vid behov ring 112**
- **Kontakta Renovas deponipersonal i vågen/kontrollrummet (ring 031-91 78 23).**

Generella regler

- Besökare skall anmäla sig till personalen på anläggningen. Guide, med besökare, är ansvarig för att besökare följer gällande säkerhetsföreskrifter.
- Anläggningen får endast tillträdas, servas och repareras av personer som tagit del av skydds- och säkerhetsföreskrifterna och skriftligen förklarat sig införstådda med dess innebörd.
- Legitimation (ID-handling) ska medföras och uppvisas på anmodan.
- På denna anläggning ska varselkläder och skyddsskor bäras och föreskriven skyddsutrustning användas. Personlig skyddsutrustning såsom andnings- och hörselskydd ska medföras och användas vid behov.
- Efter överenskommelse med platschef kan avsteg från användandet av föreskrivna skyddskläder göras. Till exempel enbart varselväst accepteras på vissa områden.
- Rökning är förbjudet på Renovas område, undantaget anvisad plats (våghusets baksida).
- Användning av eller att vara påverkad av alkohol eller droger är förbjudet på Renovas område.
- Inom anläggningen gäller allmänna trafikregler. Generell hastighetsbegränsningen är 20 km/h om inget annat skyltas.
- Området är hårt trafikerat av alla typer av fordon, skaffa ögonkontakt med chauffören i fordonet innan passage av trafikerat område sker.
- Visa alltid hänsyn till arbetsmaskiner. Håll avstånd!
- Skadat elektriskt material ska genast rapporteras till Renovas personal, som därefter skyndsamt informerar Renovas el-avdelning.
- Spill (olja, fett, kemikalier etc.) skall omgående begränsas och saneras. Kontakta Renovas deponipersonal omgående för mer information. Saneringsmedel och brunnstätning för dagvattenbrunnar finns vid och i reningsverket. Rapportering av händelsen sker i TRIA.
- Vid brand eller rökutveckling meddela Renovas eller maskinentreprenörens personal **omedelbart**. Ring 031-91 78 23 och följ de instruktioner du får av dem. Påbörja släckningsarbete snarast om risk för skada och liv inte föreligger.

Regler för dig som är chaufför

- Se till att du har mycket god kontroll på annan trafik när in- och utfart sker. Visa utökad hänsyn till medtrafikanterna.
- Respektera trafikljus.
- Området är hårt trafikerat av alla typer av fordon men även gående. Skaffa ögonkontakt med chaufförer i korsande, mötande eller på annat sätt arbetande fordon innan vidare manövrar. Uppmärksamma gående på att du närmar dig dem. Högsta tillåtna hastighet inom området är 20 km/h om inget annat skyltas.
- Kör långsamt och **försiktigt** upp på vågen. Du vinner ingen tid på hårda inbromsningar eftersom dessa endast resulterar i att det tar längre tid för vågen att stabilisera sig för korrekt viktregistrering. Drag ditt vågkort och registrera avfallskod, GK-id där så erfordras.

Behöver du hjälp så kontakta vågkontoret med snabbtelefonen i skåpet bredvid kortläsaren eller ring 031-91 78 23 för frågor och anvisningar om var du ska tippa din last.
- Kör långsamt och varsamt av vågen och mot det område ämnat för din last. Om du fått instruktioner från Renovas deponipersonal, följ dem.
- Lastavsäkring och avtäckning ska ske i anslutning till rangerplatsen i nära anslutning till tippplats.
- Varningsljus ska användas under rangering och tippning.
- Blir du utvald för avfallskontroll så kör till anvisad plats och invänta kontrollant.
- Sitter materialet fast i behållaren, kontakta maskinförare/vågpersonal för hjälp.
- Behållare ska alltid vara i låst läge, luckor och tak på containrar ska vara stängda vid förflyttning på området.
- Skyltar, koner och andra avspärrningar på området är till för allas säkerhet. Respektera dessa och lämna utrymme vid passage och tippning så att de inte döljs eller förstörs.
- Spill (olja, fett, kemikalier etc.) skall omgående begränsas och saneras. Kontakta Renovas deponipersonal omgående för mer information. Saneringsmedel och brunnstättning för dagvattenbrunnar finns vid och i reningsverket. Rapportering av händelsen sker i TRIA.
- Utvägning: Drag kortet i terminalen och kontrollera att uppgifterna i displayen stämmer, kolla även att uppgifterna på kvittot stämmer. Om inte, kontakta vågpersonal.

Regler för dig som är entreprenör och Renovas servicepersonal

- När du anländer eller lämnar vår anläggning ska du anmäla detta till Renovas deponipersonal i våghuset. Är kontoret tillfälligt obemannat ring 031-91 78 23.
- Personalen informerar dig om ditt arbete och arbetsområde innan arbetet påbörjas.
- För reparation-, underhålls- och projektarbeten på anläggningen **krävs signerat arbetstillstånd**.
- "Heta arbeten" ska följas. Endast behörig personal, med skriftligt tillstånd, får utföra heta arbeten.
- Informera dig om utrymningsplan och var brandutrustning finns INNAN arbete påbörjas.
- Samtlig personal och underentreprenörer ska ha tagit del av anläggningens ordnings- och skyddsregler. Detta fritar inte entreprenören från att själv hålla sig underrättad om de risker som bedöms föreligga vid den aktuella arbetsplatsen innan arbetet påbörjas.
- Beroende på arbetets art och plats kan komradio, avspärningar, brandsläckare etc. krävas. Renovas platsansvarige beslutar detta i samråd med dig, enl. gällande lagar och föreskrifter. Dock tillåter sig Renova att alltid ha tolkningsföreträdare.
- Var hela tiden uppmärksam på trafik omkring dig. Området är hårt trafikerat med alla typer av fordon. Etablera ögonkontakt med chauffören i fordonet innan passage av trafikerat område.
- Lämna tillbaka lånad utrustning när du lämnar Fläskebo deponi för dagen.
- Entreprenör ska delta i de skyddsronder och skyddsmöten som Renova begär samt följa de anvisningar som Renova ger.
- Entreprenör ska redovisa en arbetsmiljöplan och arbetsberedning till Renova vid anmodan.
- Andningsmask och hjälm ska användas när behov föreligger. Maskiner ska vara utrustade med erforderliga filter. Kontakta deponipersonalen för hjälp, eller frågor angående skyddsutrustning.
- Vid arbete på hög höjd, två meter eller mer, ska föreskrifterna och relevanta skyddsåtgärder följas.
- Spill (olja, fett, kemikalier etc.) skall omgående begränsas och saneras. Kontakta Renovas deponipersonal omgående för mer information. Saneringsmedel och brunnstättning för dagvattenbrunnar finns vid och i reningsverket. Rapportering av händelsen sker i TRIA.
- **Endast godkänd utrustning** – Varje maskin, anordning, verktyg, redskap eller installation som används i arbetet ska uppfylla kraven på godkänd arbetsutrustning enligt Arbetsmiljöverkets AFS 2006:4 (2010:14), *Användning av arbetsutrustning*, alternativt vara CE-märkta. Starta aldrig en maskin/utrustning utan att först säkra att ingen finns i riskområdet. Entreprenören ska ha kännedom om hur det objektet han kommer i kontakt med fungerar och förvissa sig om att objektet är frånslagen innan arbetet påbörjas.
- Allvarliga fel på befintliga maskiner rapporteras omgående till respektive ansvarig arbetsledare.
- **Elarbeten** - Elarbeten på Renovas elektriska utrustning får endast utföras av behörig personal.
- **Brand, öppen låga eller misstänkt rök** – Vid brand eller rökutveckling meddela Renovas eller maskinentreprenörens personal omedelbart. Ring 031 – 91 78 23 och följ de instruktioner du får av dem. Vid ensamarbete utanför ordinarie arbetstid ring 112 samt vakten på Sävenäs 031 – 61 80 29. Samlingsplats vid brandlarm är vid infartsgrinden eller annan plats angiven av Renovas Personal. Meddela Renovas deponipersonal omgående om brandsläckare använts, även om den inte är tom.

Regler för dig som arbetar på anläggningen

- Vid arbete på anläggningen ska varselkläder och skyddsutrustning användas.
- Spärra av vägen innan servicearbete påbörjas.
- Inne på anläggningens område ska kommunikationsradio/mobiltelefon medtagas och användas.
- Området är hårt trafikerat med alla typer av fordon. Var försiktig och uppmärksam. Etablera ögonkontakt med chauffören i fordonet innan passage av trafikerat område sker.
- Kontakta alltid förare av maskin om du ska röra dig i maskinens arbetsområde.
- Håll alltid ett säkerhetsavstånd på minst ca:10m om du befinner dig i närheten av tippande fordon.
- Var uppmärksam på flygande och fallande föremål.
- Ska avfallskontroll utföras så etablera och vidhåll god kontakt med chauffören under fordonets placering och tippning, säkerhetsavstånd minst 10m. Tänk på hörsel- och andningsskydd.
- **Endast godkänd utrustning** – Varje maskin, anordning, verktyg, redskap eller installation som används i arbetet ska uppfylla kraven på godkänd arbetsutrustning enligt Arbetsmiljöverkets AFS 2006:4 (2010:14), Användning av arbetsutrustning, alternativt vara CE-märkta. Starta aldrig en maskin/utrustning utan att först säkra att ingen finns i riskområdet. Allvarliga fel på befintliga maskiner rapporteras omgående till respektive ansvarig arbetsledare. Entreprenören ska ha kännedom om hur det objektet han kommer i kontakt med fungerar och förvissa sig om att objekt delen är frånslagen innan arbetet påbörjas.
- Vid arbete i reningsverk, dammar se särskilda instruktioner/rutiner.
- Endast behörig personal får vistas i reningsverket. Extern personal och besök endast tillsammans med behörig personal. Undantag kan beviljas av platschef.

Försäkran

Undertecknad person försäkrar att han/hon har läst och förstått innebörden av skydds- och säkerhetsföreskrifter för Fläskebo deponi samt försäkrar att efterfölja dessa. Utöver ovan ska gällande lager och föreskrifter efterföljas.

Datum

Företag

Namnteckning

Namnförtydligande

Vår målsättning: En trygg och säker arbetsplats utan tillbud eller olyckor.